



HASIČSKÝ ZÁCHRANNÝ SBOR ÚSTECKÉHO KRAJE

Územní odbor Litoměřice
Českolipská 1997/11
412 01 Litoměřice

HZSUX008KUYN

Inveko 4U, s. r. o.
Ing. Milada Zvěřinová
Anenská 114/4
412 01 Litoměřice

Ev. č.
HSUL-311-2020-SP/LT-Ko

Č. j.
HSUL-3505-2/LT-2020

VYŘIZUJE/KONTAKT
nprap. Pavel Kozumplik
tel. 950 425 154, 950 425 011
pavel.kozumplik@ulk.izscr.cz

LITOMĚŘICE
20.07.2020

k ev. č.: HSUL-148-2020-SP/LT-Ko

Závazné stanovisko dotčeného orgánu na úseku požární ochrany

Místo stavby: p. p. č. 38/2, 589/1, k. ú. Bohušovice nad Ohří
Název stavby: Přístavba k požární zbrojnici
Stavebník – investor stavby: Město Bohušovice nad Ohří, Husovo náměstí 42, 411 56 Bohušovice nad Ohří
Předložený druh dokumentace: pro změnu stavby před dokončením

Hasičský záchranný sbor Ústeckého kraje, Územní odbor Litoměřice (dále jen „HZS Ústeckého kraje“) jako věcně a místně příslušný dotčený orgán na úseku požární ochrany dle ustanovení § 7 odst. 4 zákona č. 320/2015 Sb., o Hasičském záchranném sboru České republiky a o změně některých zákonů (zákon o hasičském záchranném sboru), ve znění zákona č. 183/2017 Sb., a dle ustanovení § 26 odst. 2 písm. b) a ustanovení § 31 odst. 1 písm. b) zákona č. 133/1985 Sb., o požární ochraně, ve znění pozdějších předpisů (dále jen „zákon o požární ochraně“), posoudil v rozsahu níže uvedených podkladů výše uvedenou dokumentaci předloženou dne 20.07.2020 a vydává k ní v souladu s ustanovením § 31 odst. 3 zákona o požární ochraně a dále dle ustanovení § 149 odst. 1 zákona č. 500/2004 Sb., správní řád, ve znění pozdějších předpisů,

souhlasné závazné stanovisko.

Odůvodnění:

HZS vycházel při vydání závazného stanoviska z těchto podkladů:

- dodatek č. 1 požární bezpečnostního řešení z 15.07.2020 (vypracovala Ing. Iva Krumbholcová – ČKAIT 0401450) (dále jen „PBR“).

Posouzením předložené dokumentace (dále jen „PD“) dle ustanovení § 46 odst. 1 vyhlášky č. 246/2001 Sb., o stanovení podmínek požární bezpečnosti a výkonu státního požárního dozoru (vyhláška o požární prevenci), ve znění vyhlášky č. 221/2014 Sb. (dále jen „vyhláška o požární prevenci“), v rozsahu výše uvedených podkladů, dospěl HZS Ústeckého kraje k závěru, že PBR splňuje obsahové náležitosti dle ustanovení § 41 vyhlášky o požární prevenci. Z obsahu posouzeného PBR vyplývá, že jsou splněny technické podmínky požární ochrany kladené na danou stavbu vyhláškou č. 23/2008 Sb., o technických podmínkách požární ochrany staveb, ve znění vyhlášky č. 268/2011 Sb.

Poučení:

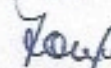
V souladu s ustanovením § 46 odst. 3 vyhlášky o požární prevenci si HZS Ústeckého kraje jeden výtisk PBR nechává ve své dokumentaci.

K případným změnám proti posouzené PD je třeba vyžádat si nové závazné stanovisko z hlediska požární ochrany.

Pro ověření způsobilosti stavby a technických zařízení z hlediska požární ochrany dle § 46 odst. 4 vyhlášky o požární prevenci požadujeme mimo jiné předložit veškeré doklady vyplývající z § 46 odst. 5 vyhlášky o požární prevenci (§ 156 zákona č. 183/2006 Sb., o územním plánování a stavebním řádu, ve znění pozdějších předpisů; zákon č. 22/1997 Sb., o technických požadavcích na výrobky, ve znění pozdějších předpisů; nařízení vlády č. 163/2002 Sb., kterým se stanoví technické požadavky na vybrané stavební výrobky, ve znění pozdějších předpisů; nařízení Evropského parlamentu a Rady (EU) č. 305/2011, kterým se stanoví harmonizované podmínky pro uvádění stavebních výrobků na trh a kterým se zrušuje směrnice Rady 89/106/EHS, ve znění pozdějších předpisů a zákon č. 90/2016 Sb., o posuzování shody stanovených výrobků při jejich dodávání na trh).

Proti obsahu závazného stanoviska nelze podat samostatné odvolání. Odvolání lze podat prostřednictvím správního orgánu, který vydal rozhodnutí ve věci, která je předmětem řízení, a to ve lhůtě stanovené v příslušném rozhodnutí.

HZS Ústeckého kraje
územní odbor Litoměřice
Českolipská 1997 / 11
412 01 Litoměřice
(- 5 -)


plk. Ing. Boleslav Lang
rada

ředitel územního odboru Litoměřice
HZS Ústeckého kraje

Přílohy

PD

Rozdělovník

Bez dalších příjemců

Ex.č.: HSLH-377-2020-SALT-KO
Č.j.: HSLH-3505-2/LT-2020
20.7.2020 *prop. Kib*

Dodatek č.1 :

Jedná se pouze o změnu dispozice 1.NP – sociální zařízení – přidána sprcha.
Původní PBŘ z 03/2020 zůstává plně v platnosti.

Nedílnou součástí tohoto dodatku č.1 je výkres PO2Z.

V Bohušovicích n.O. 15.7.2020

Ing.Iva Krumbholcová

prostor proložení 100 l náby, 40 l benzínu

(5P)

(N1) nádrž vodorovná 350/150

(N2) nádrž vodorovná 200/150

(N3) nádrž vodorovná 100/150

(N4) nádrž vodorovná 50/150

(N5) nádrž vodorovná 25/150

(N6) nádrž vodorovná 12,5/150

(N7) nádrž vodorovná 6,25/150

(N8) nádrž vodorovná 3,125/150

(N9) nádrž vodorovná 1,5625/150

(N10) nádrž vodorovná 0,78125/150

(N11) nádrž vodorovná 0,390625/150

(N12) nádrž vodorovná 0,1953125/150

(N13) nádrž vodorovná 0,09765625/150

(N14) nádrž vodorovná 0,048828125/150

(N15) nádrž vodorovná 0,0244140625/150

(N16) nádrž vodorovná 0,01220703125/150

(N17) nádrž vodorovná 0,006103515625/150

(N18) nádrž vodorovná 0,0030517578125/150

(N19) nádrž vodorovná 0,00152587890625/150

(N20) nádrž vodorovná 0,000762939453125/150

(N21) nádrž vodorovná 0,0003814697265625/150

(N22) nádrž vodorovná 0,00019073486328125/150

(N23) nádrž vodorovná 0,000095367431640625/150

(N24) nádrž vodorovná 0,0000476837158203125/150

(N25) nádrž vodorovná 0,00002384185791015625/150

(N26) nádrž vodorovná 0,000011920928955078125/150

(N27) nádrž vodorovná 0,0000059604644775390625/150

(N28) nádrž vodorovná 0,00000298023223876953125/150

(N29) nádrž vodorovná 0,000001490116119384765625/150

(N30) nádrž vodorovná 0,0000007450580596923828125/150

(N31) nádrž vodorovná 0,00000037252902984619140625/150

(N32) nádrž vodorovná 0,000000186264514923095703125/150

(N33) nádrž vodorovná 0,0000000931322574615478515625/150

(N34) nádrž vodorovná 0,00000004656612873077392578125/150

(N35) nádrž vodorovná 0,000000023283064365386962890625/150

(N36) nádrž vodorovná 0,0000000116415321826934814453125/150

(N37) nádrž vodorovná 0,00000000582076609134674072265625/150

(N38) nádrž vodorovná 0,000000002910383045673370361328125/150

(N39) nádrž vodorovná 0,00000000145519152283668518056640625/150

(N40) nádrž vodorovná 0,000000000727595761418342590283203125/150

(N41) nádrž vodorovná 0,0000000003637978807091712951416015625/150

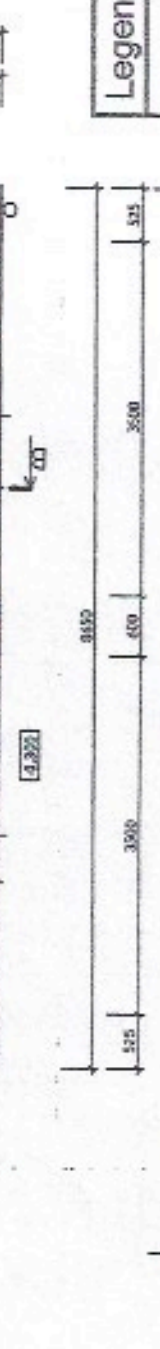
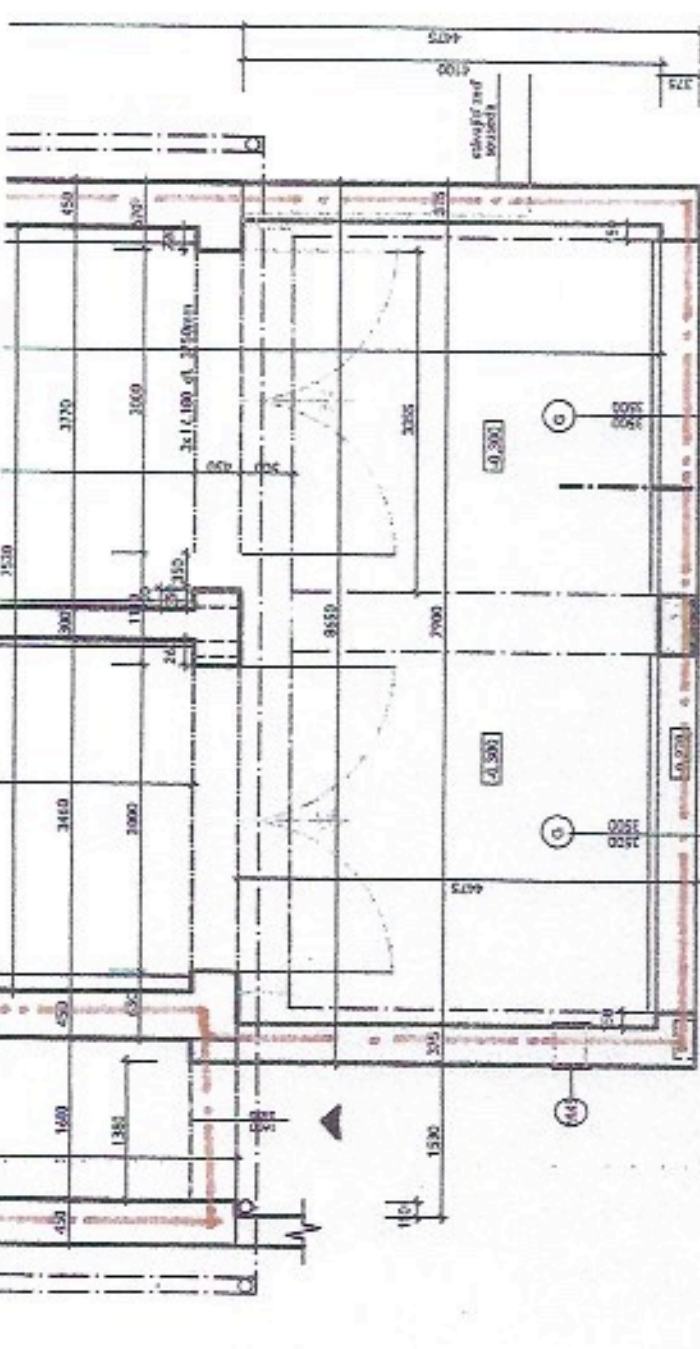
(N42) nádrž vodorovná 0,00000000018189894035458564757080078125/150

(N43) nádrž vodorovná 0,000000000090949470177292823785400390625/150

(N44) nádrž vodorovná 0,0000000000454747350886461418927001953125/150

(N45) nádrž vodorovná 0,00000000002273736754432307094635009765625/150

(N46) nádrž vodorovná 0,000000000011368683772161535473175048828125/150



číslo	název	podlaží	průřez
1.01	CHODBA	1.01	průřez
1.02	CHODBA	1.02	průřez
1.03	CHODBA	1.03	průřez
1.04	CHODBA	1.04	průřez
1.05	CHODBA	1.05	průřez
1.06	CHODBA	1.06	průřez
1.07	CHODBA	1.07	průřez
1.08	CHODBA	1.08	průřez
1.09	CHODBA	1.09	průřez
1.10	CHODBA	1.10	průřez
1.11	CHODBA	1.11	průřez
1.12	CHODBA	1.12	průřez
1.13	CHODBA	1.13	průřez
1.14	CHODBA	1.14	průřez
1.15	CHODBA	1.15	průřez
1.16	CHODBA	1.16	průřez
1.17	CHODBA	1.17	průřez
1.18	CHODBA	1.18	průřez
1.19	CHODBA	1.19	průřez
1.20	CHODBA	1.20	průřez
1.21	CHODBA	1.21	průřez
1.22	CHODBA	1.22	průřez
1.23	CHODBA	1.23	průřez
1.24	CHODBA	1.24	průřez
1.25	CHODBA	1.25	průřez
1.26	CHODBA	1.26	průřez
1.27	CHODBA	1.27	průřez
1.28	CHODBA	1.28	průřez
1.29	CHODBA	1.29	průřez
1.30	CHODBA	1.30	průřez
1.31	CHODBA	1.31	průřez
1.32	CHODBA	1.32	průřez
1.33	CHODBA	1.33	průřez
1.34	CHODBA	1.34	průřez
1.35	CHODBA	1.35	průřez
1.36	CHODBA	1.36	průřez
1.37	CHODBA	1.37	průřez
1.38	CHODBA	1.38	průřez
1.39	CHODBA	1.39	průřez
1.40	CHODBA	1.40	průřez
1.41	CHODBA	1.41	průřez
1.42	CHODBA	1.42	průřez
1.43	CHODBA	1.43	průřez
1.44	CHODBA	1.44	průřez
1.45	CHODBA	1.45	průřez
1.46	CHODBA	1.46	průřez
1.47	CHODBA	1.47	průřez
1.48	CHODBA	1.48	průřez
1.49	CHODBA	1.49	průřez
1.50	CHODBA	1.50	průřez

Legenda 1.NP :	hranice pož.úseku
	hasicí přístroj
	směr úniku
	EW 15 DP3 -- C
	Stáv. EW15DP3-C

Projektant :	Ing. Iva Krumbolcová
Místo :	Bohušovice n.O.
Investor :	Město Bohušovice n.O.
Půdorys 1.NP	
PBR - přístavba k hasičské zbrojnici	
č.výkr.	PO 2Z

PODMĚNA

- přístavba prostorů garážových stání je zajištěna
- stávající nově rad postřelba a pod stěnou v obvodovém zdivu
- stávající stěna má 1,04 a 1,05 bude a dle příjmu

Datum: 15.07.2011

1.NP

